



# EMDEC

Relatório  
de Gestão  
Jan./ Jun. - 2021

*Em Defesa da Vida*



**Mobilidade  
em destaque**

## Vinicius Riverete

Secretário de Transporte de Campinas



**C**ompletamos um semestre de muito trabalho à frente de uma das áreas mais desafiadoras da gestão municipal. É gratificante preencher as páginas desta publicação com projetos sólidos, que já impactam positivamente na vida da população, em especial, no dia a dia dos usuários do transporte público.

*Em cada uma das ações realizadas, cumprimos a nossa meta de construir uma gestão voltada para as pessoas. Com esse olhar, iniciamos uma profunda reestruturação da operação do transporte público coletivo, aproximando a sua gestão daqueles que utilizam o sistema diariamente.*

*Com os pés na calçada, intensificamos a fiscalização nos pontos de embarque e terminais urbanos. Por meio de vistorias aos terminais urbanos, nasceu uma proposta de zeladoria desses espaços. E, com muita discussão e planejamento, um projeto de ampliação das faixas exclusivas começa a tomar forma. Duas ações, dois ideais – priorizar o transporte público coletivo e aumentar a eficiência do serviço.*

*É, também, com esse olhar que estamos realizando melhorias na sinalização de trânsito, aumentando a segurança viária para pedestres, ciclistas, motociclistas e motoristas, nas mais diversas regiões da cidade.*

*Internamente, nos orgulhamos de estabelecer uma relação de diálogo e portas abertas com os nossos colaboradores. Afinal, somos parte de uma mesma engrenagem que gira para servir a população.*

*As ações que apresentamos a seguir integram um propósito maior, um projeto de desenvolvimento do município, que sonhamos e estamos implementando, juntamente com o prefeito Dário Saadi. É apenas o começo de novos tempos para a mobilidade em Campinas.*

**Boa leitura!**



**Ayrton Camargo e Silva**

*Diretor-presidente da Emdec*

**U**ma nova gestão gera muitas expectativas, com a perspectiva de realizações e inovações; e a esperança de tempos melhores. Começar um novo trabalho em situação tão adversa, com uma pandemia global sem precedentes (Covid-19), que afeta, negativamente, a vida humana e os diversos setores, principalmente a economia, aumentando a vulnerabilidade social, é um grande desafio.

Neste contexto, o transporte público de qualidade e políticas voltadas à segurança viária, com a preservação de vidas, têm um importante papel para amenizar a difícil situação da nossa população. Em relação ao transporte, os esforços são para tornar o serviço mais competitivo, ampliando a sua participação nos deslocamentos, uma vez que ele é um dos modais mais limpos e inclusivos.

A Administração municipal, sob comando do prefeito Dário Saadi, atenta a essas importantes questões, definiu melhorias nesta área. Com planejamento, acompanhamento em campo das atividades e muita transpiração, realizamos, neste primeiro semestre, importantes ações, que estão elencadas nesta publicação. Tanto externas, para a nossa população; quanto internas, de gestão. Conheça os detalhes das ações nas próximas páginas.

Com isso, apresentamos a nossa forma de administrar. Priorização do transporte público coletivo; implantação de ações para o desenvolvimento da mobilidade sustentável; desenvolvimento econômico, urbano e científico-tecnológico; licitude, economicidade e transparência nos atos; sustentabilidade nos trabalhos; e valorização do nosso capital humano. Tudo para realizarmos a nossa fundamental missão, que é a defesa da vida no trânsito.

**Boa leitura!**

# SUMÁRIO

I.

## Transporte Público

Operação “Pé na Calçada”: prioridade ao transporte coletivo .....	7
Terminais urbanos: ampla revitalização em andamento .....	8
Estação Amarais: melhorias de conservação .....	8
Segurança redobrada nos terminais.....	9
Iluminação é reforçada em quatro terminais.....	9
Estação João Jorge: mais conforto aos usuários .....	10
Zeladoria: Barão Geraldo é projeto-piloto para outros terminais. ....	11
Mais três terminais serão revitalizados.....	11
Renovação da frota: articulados reforçam atendimento .....	12
Priorizando o ônibus: 2,5 km de faixa exclusivas no Centro .....	13
Motoristas do transporte são vacinados contra a Covid-19.....	13
Novos abrigos: mais conforto aos usuários.....	14
Concessão pública implanta 21 abrigos.....	14
Contrapartidas viabilizam mais 33 abrigos.....	15
Atendimento às regiões periféricas.....	15

II.

## Trânsito

Nova tecnologia para travessia de cegos, no Centro .....	17
Reforço da sinalização de velocidade variada em eixos viários .....	18
Mais vagas de “Parada Expressa”.....	19
Rua Dr. Mascarenhas liberada ao tráfego .....	19
Maquinário modernizado .....	20

III.

## Ações de segurança viária

Sinalização viária garante mais segurança .....	22
16 corredores de transporte contemplados.....	23
De Norte a Sul, bairros são beneficiados.....	25
15 escolas sinalizadas.....	26
Travessia segura: 15 novos semáforos.....	26
Modernização da Rede Anchieta.....	26
Acesso da Avenida JBD para o Jd. Nova Esperança é liberado .....	27
Alterações viárias na região do Spazio Ouro Verde .....	27
Ações de segurança na Avenida John Boyd Dunlop.....	28
Maio Amarelo conscientiza sobre segurança.....	29
Lançamento de hot site.....	29
Caderno de acidentalidade.....	29
Plano de Educação para Mobilidade .....	30
Encontros virtuais.....	30

Abordagens em Sousas e Joaquim Egídio.....	30
Plano de Educação para Mobilidade .....	30
Encontros virtuais.....	30
Campanha orienta sobre o uso seguro da Ciclofaixa Amarais.....	30

#### IV.

### Ciclovias

Ciclovía Campos Elíseos / Vila Aeroporto .....	33
Ciclovía Pirelli / Sírius .....	34
Ciclofaixa Amarais .....	35
Barão Geraldo ganha bicicletário no terminal .....	36
Novos trajetos contratados: Paineiras e Vila União .....	37
Parcerias com polos geradores: 20 projetos em estudo.....	37

#### V.

### Ações Administrativas

Diálogo e eficiência na gestão: aproximação ds colaboradores .....	39
Agentes da Mobilidade Urbana: equipamentos garantidos .....	40
Primeiros passos para a reabertura do Gremdec .....	40
Mais transparência nas licitações e contratos .....	40
Mais agilidade nas aprovações de PGT's .....	41
Sustentabilidade na gestão das obras .....	41
Cidade Inteligente como projeto estratégico .....	41
Comemoração histórica no Mês da Mulher .....	42
Setransp e Emdec apoiam “Campinas sem fome” .....	43

#### VI.

### Pátio Ferroviário

Gestão, zeladoria e revitalização .....	45
Ampla processo de limpeza no entorno dos prédios .....	45
Atenção especial ao “Prédio do Relógio” .....	45
Materiais inservíveis .....	46
Redefinição da área de estacionamento .....	46
Prédios históricos.....	46
Mobiliário preservado.....	46
Pátio Municipal: mais agilidade nos leilões .....	47
Pátio: Atendimento em novo espaço .....	47

#### VII.

### Comunicação

Informações constantes: Mais transparência e diálogo .....	49
Em defesa da vida: Emdec intensifica ações contra a Covid-19 .....	52
Colaboradores testados para a Covid-19.....	54
Empresa ganha nova identidade visual.....	54

# I. TRANSPORTE PÚBLICO



Prioridade, zeladoria e investimentos.

## Operação “Pé na Calçada”

# Prioridade ao transporte coletivo



Priorizar o transporte público, para adequar a oferta à demanda dos usuários do serviço e garantir a regularidade da operação, foi uma das primeiras ações da atual gestão.

Com esse propósito, foi implantada, em fevereiro, a Operação “Pé na Calçada”, que surgiu a partir da reprogramação operacional das linhas mais reclamadas nos canais de atendimento ao público.

A Emdec adotou o monitoramento presencial destas linhas nas ruas e em outras com alta demanda, com equipes em campo, para acompanhar a operação do transporte em seis terminais e 13 pontos estratégicos, em horários de pico da manhã e tarde, sendo seis terminais urbanos (Itajaí, Campo Grande, Vida Nova, Ouro Verde, Central e Barão Geraldo) e pontos estratégicos, na região central e no Campo Grande.

Oito indicadores de desempenho foram acompanhados no monitoramento das linhas, envolvendo, principalmente, carregamento; cumprimento de partidas; cumprimento de viagens;

pontualidade; atraso; adiantamento; desvio de itinerário; e previsibilidade.

Com base no monitoramento e nos indicadores, ações de ajuste na operação do transporte são definidas.

Ajustes que envolvem reprogramação dos horários, redimensionamento da frota e alterações de itinerários. Até o momento, ocorreram mais de 1,2 mil intervenções na operação do sistema de transporte, desde o início do ano.

### Operação Pé na Calçada

- **Mais de 1,2 mil ajustes na operação do transporte público (desde janeiro/2021).**
- **95 linhas monitoradas (51% do total em operação; 78% do total de veículos; 75% do total de passageiros).**
- **13 pontos de observação.**
- **8 indicadores de performance.**



Para suprir o aumento de demanda e eventuais anormalidades operacionais, a Emdec adota frota reserva nos principais terminais, que, se acionada,

## *Terminais urbanos* **Ampla revitalização em andamento**

Os terminais urbanos receberam atenção especial na nova gestão, que adotou uma política de manutenção permanente nestes espaços. Melhorias na área de segurança, infraestrutura predial, sinalização do entorno e comunicação visual foram realizadas pela Setransp/Emdec, em benefício dos usuários do transporte público coletivo. Confira as ações implementadas:

### **Estação Amarais: melhorias de conservação e comunicação visual**

A Estação de Transferência Amarais passou por completa revitalização. Equipes próprias da Emdec atuaram na pintura dos abrigos e limpeza do entorno. A comunicação visual também foi melhorada – a estação recebeu nova placa de identificação e houve melhorias nas informações direcionadas aos usuários.

Além disso, a sinalização viária horizontal de solo foi revitalizada, incluindo pintura de lombofaixa

não compromete a oferta de outras linhas do sistema.

Com o “pé na calçada”, a Emdec identificou ainda pontos de melhorias do transporte. Um deles é o projeto para implantação de faixas exclusivas na região central, como forma de garantir maior fluidez na operação. Saiba mais sobre o tema na página 13.

Outros pontos foram a identificação de ruas com itinerário de terra para pavimentação futura e a recuperação dos terminais urbanos, com ações de zeladoria e conservação.



(faixa de pedestres elevada).

A sinalização cicloviária implantada demarca também a integração entre a estação de transferência e a nova Ciclofaixa Amarais, com regulamentação semafórica.

Localizada no canteiro central da Rua Sylvia da Silva Braga, a Estação Amarais já conta com paraciclos e acessibilidade – piso podotátil e rampas. Atende, atualmente, a 13 linhas do sistema de transporte público coletivo.

## Segurança redobrada nos terminais



O reforço da segurança nos terminais urbanos, especialmente nas estruturas abertas, vem garantindo mais tranquilidade para quem circula por estes espaços. Desde abril, os terminais Central, Campo Grande e Ouro Verde contam com profissionais fixos de vigilância patrimonial.

São cinco vigilantes atuando no Terminal Central, sendo três ao longo do dia e dois no período noturno; e um profissional, por turno, nos terminais Campo Grande e Ouro Verde. Nos demais terminais urbanos, as equipes de vigilância atuam após o horário de funcionamento, por volta das 23h.

Além disso, o Terminal Central recebe, diariamente, rondas periódicas da Guarda Municipal, que auxilia no

patrulhamento do espaço, graças a uma importante parceria com a corporação. E o Terminal Ouro Verde conta com o apoio permanente da Polícia Militar, que auxilia no atendimento das ocorrências, quando necessário.

A medida amplia a segurança para os usuários do transporte público, coíbe atos de vandalismo e garante rápida atuação quando são registradas ocorrências.

A disponibilização das equipes de segurança não gerou custos adicionais aos cofres públicos. Os profissionais atuavam na sede da Emdec e foram realocados, como forma de otimizar os recursos e obter uma gestão mais eficiente, em benefício de toda a população.



## Iluminação é reforçada em quatro terminais



Em junho, quatro terminais urbanos receberam reforço na iluminação, garantindo espaços mais qualificados e seguros para os usuários do transporte público coletivo – Central, Padre Anchieta, Mercado I e Ouro Verde.

Foram 45 lâmpadas substituídas no Terminal Central.

No Terminal Padre Anchieta, toda a iluminação foi revitalizada, totalizando 36 lâmpadas. Os dois terminais receberam lâmpadas do tipo LED, que emitem mais luz, têm maior vida útil e utilizam menos energia elétrica.



Antes...



... depois

No Terminal Ouro Verde, foram 26 lâmpadas substituídas, sendo 22 luminárias a vapor e quatro holofotes de LED. Em março, parte da iluminação do espaço já havia recebido lâmpadas de LED.

No Terminal Mercado I, foram trocadas 32 lâmpadas, do tipo a vapor metálico, por meio da CPFL Energia, responsável pela iluminação pública do espaço.



Terminal Central

## Estação João Jorge: mais conforto aos usuários



Em abril, entrou em operação a Estação João Jorge. Um espaço acessível, com rampas, corrimões e piso tátil. A iluminação é a de LED. A estação tem estrutura metálica e piso em granito, além de comunicação visual direcionada aos usuários. Com a liberação deste espaço ao público, 12 linhas passaram a operar na Estação, garantindo mais conforto e acessibilidade nos embarques e desembarques dos usuários. A Estação João Jorge fica entre as vias Dr. Salles Oliveira e Sete de Setembro.

**12 Linhas atendidas:  
120, 140, 141, 142, 162, 163, 193, 317,  
348, 371, 377, 430.**

**25,4 mil passageiros transportados  
por dia, pelas 12 linhas.**

## Barão Geraldo: projeto piloto para zeladoria dos terminais



Sinalização viária reforçada, acessibilidade garantida, manutenção predial e mais comunicação visual aos usuários. Essas são as principais melhorias que foram executadas pela Setransp / Emdec no Terminal Barão Geraldo, o primeiro a receber as ações do projeto de zeladoria e conservação proposto pela nova gestão.

A reforma incluiu pintura de muros e gradis, limpeza de calhas, substituição de vidros e a instalação de mais de 30 lixeiras. Toda a iluminação do terminal foi sendo revitalizada, com a instalação de 64 lâmpadas LED, mais econômicas e sustentáveis. Os trabalhos de jardinagem incluíram a ampliação das áreas gramadas no espaço interno, poda e novo paisagismo. As rampas de acessibilidade existentes foram refeitas.

A sinalização horizontal (solo) na área interna foi revitalizada, incluindo pintura de faixas de pedestres e indicação da velocidade máxima permitida. A sinalização também foi refeita na Rua Alzira de Aguiar Aranha, que fica no entorno do terminal. O abrigo de ônibus localizado nesta via passou por reforma (limpeza e pintura). Tomadas para recarga de aparelhos celulares foram instaladas nas plataformas, atendendo a uma demanda da população.

Novas placas de identificação foram



instaladas na entrada e saída do terminal, nas bilheterias interna e externa, sanitários e nas plataformas de embarque / desembarque.

A comunicação aos usuários ganhou destaque. O quadro de informações que relaciona as linhas e itinerários foi revitalizado e exibe campanhas educativas. As plataformas foram sinalizadas.

Como medida de prevenção à Covid, faixas de segurança foram demarcadas para sinalizar o distanciamento mínimo na espera dos ônibus nas plataformas. Além disso, faixas de segurança foram implantadas na borda da plataforma de embarque, delimitando a distância para a espera pelo ônibus.

### Zeladoria: mais três terminais serão revitalizados

Em continuidade às ações de zeladoria, mais três terminais serão revitalizados: Padre Anchieta, Itajaí e Vida Nova. Uma equipe técnica vistoriou os prédios no dia 22 de junho e avaliou as condições de acessibilidade, sinalização interna e do entorno, paisagismo, comunicação visual, pintura e iluminação.

As melhorias incluem a interligação dos terminais com as ciclofaixas existentes no entorno, bem como adequações nos bicicletários.



## Renovação da frota

# Articulados reforçam o atendimento

Campinas recebeu 20 ônibus articulados na frota do transporte público. A nova frota atende aos usuários do serviço na região do Campo Grande, sendo vinculada às linhas 224 – Residencial Sírius II e 229 – Jd. Florence II / Corredor Central, que não contavam com nenhum veículo articulado.

Os articulados têm capacidade para transportar 120 passageiros e oferecem acessibilidade com elevadores para embarques à direita e, também, à esquerda. Eles substituíram os veículos básicos, reduzindo a idade média da frota.

Diariamente, a linha 224 transporta 3,4 mil usuários e a linha 229 atende 4,6 mil usuários. Somente nestas duas linhas são cerca de 8 mil passageiros beneficiados no total.

Além de impactar nas linhas 224 e 229, este reforço de frota também beneficiou usuários do transporte em todo o eixo da Av. John Boyd Dunlop, incluindo os usuários das linhas 221, 222, 223 e 231, com destino ao Centro.

A frota dos articulados foi comprada pela empresa Expresso Campibus.



- 20 ônibus articulados.
- Linhas beneficiadas: 224 e 229.
- Usuários beneficiados: 8 mil (diariamente).
- Veículos mais acessíveis com elevadores.

## Priorizando o ônibus

# 2,5 km de faixas exclusivas no Centro



Com o intuito de priorizar o transporte público coletivo no sistema viário, a Setransp e a Emdec iniciaram projeto de ampliação das faixas exclusivas para o tráfego de ônibus na região central.

Entre os benefícios estão a ampliação da eficiência do uso das vias, otimização do tempo das viagens e melhoria da qualidade do serviço prestado aos usuários. As duas primeiras fases do projeto preveem 2,5 km de faixas exclusivas e serão focadas em vias que possuem três faixas de rolamento.

Na primeira fase, estão previstas faixas exclusivas na Av. Júlio de Mesquita e na Rua General Osório.

Na sequência, as faixas preferenciais existentes nas avenidas Dr. Moraes Salles e Senador Saraiva (pistas externas) serão transformadas em faixas de uso exclusivo do transporte público.

### Sistema viário em números:

- 4,3 mil km de vias no município.
- 32% do sistema viário (1,4 mil km) com circulação de ônibus.
- Menos de 1% das vias com faixas exclusivas (19,7 km).

### Motoristas do transporte são vacinados contra a Covid-19



A imunização dos motoristas do transporte público coletivo contra a Covid-19 foi garantida pela Administração Municipal. No dia 20 de maio, teve início o agendamento para a vacinação da categoria. As doses começaram a ser aplicadas no dia 22 de maio.

Na primeira fase, receberam o imunizante 2.011 motoristas das empresas concessionárias e permissionários.

A conquista da imunização pela categoria teve influência direta da Administração Municipal, que encaminhou ao Governo do Estado ofício solicitando o envio de vacinas contra a Covid-19 para atender também aos agentes de mobilidade urbana.



## Novos abrigos: mais conforto aos usuários



Com o objetivo de melhorar as condições de conforto e acessibilidade dos usuários do transporte público, a Administração Municipal vem modernizando os abrigos de ônibus nos principais corredores e eixos estruturantes. Paralelamente, ações de reforma e manutenção dos abrigos existentes são realizadas. Confira as frentes de trabalho:

### Concessão pública implanta 21 novos abrigos

No primeiro trimestre de 2021, 21 novos abrigos foram implantados por meio de concessão pública, do mesmo modelo existente na Avenida Francisco Glicério.

Mais modernos e confortáveis, os abrigos possuem cobertura de material mais leve e resistente a impactos, quatro assentos individuais, iluminação de LED e tomada USB para recarga de celulares.

O modelo adotado favorece, ainda, o acesso das pessoas com mobilidade reduzida ao transporte público, já que conta com espaço para cadeirantes e piso podotátil no entorno.

- 21 novos abrigos instalados :  
Andrade Neves, Dr. Salles Oliveira, João Penido Burnier, Dr. Antônio Carlos Couto de Barros, Engenheiro Antônio Francisco de Paula Souza, Luiz Smânio, Nossa Senhora de Fátima, Theodureto de Almeida Camargo, Engenheiro Carlos Stevenson e Maria Umbelina Couto.

- 345 sob gestão da concessionária:  
• 277 novos abrigos (2018-2021)  
• 43 abrigos em contrapartida  
• 25 abrigos requalificados para futura substituição

- 200 abrigos substituídos foram recuperados e reimplantados pela Emdec, em regiões com alta demanda de passageiros, incluindo os distritos do Campo Grande e Ouro Verde.

- 10,9 mil ações de conservação dos mobiliários: vistoria, limpeza, retirada de panfletos e de pichações.

No total, a concessionária implantará 894 novos abrigos, num raio de 5 km da região central e nos principais corredores estruturantes do transporte público. A prestação dos serviços é feita pela empresa Versat Indústria e Construção.



### **Contrapartidas viabilizam mais 33 abrigos:**

A instalação de novos empreendimentos e polos geradores de tráfego resultou na implantação de 33 novos abrigos em 30 paradas de ônibus, entre os meses de janeiro e junho de 2021.

A instalação de abrigos de ônibus é uma das contrapartidas exigidas para instalação de novos empreendimentos no município, em benefício do transporte público coletivo.

Foram mais de 20 bairros contemplados. Todos os equipamentos seguem o padrão visual dos abrigos instalados na Avenida Francisco Glicério, contam com acessibilidade (piso podotátil no entorno), lixeiras e iluminação.

De maneira geral, são contemplados pontos de parada sem demarcação ou com placa; que apresentam demanda para embarque, ou seja, onde ocorre a espera do usuário pelo ônibus. A proximidade de equipamentos públicos de saúde e educação também é considerada para a escolha dos locais.

### **Bairros contemplados:**

Jd. Madalena, Jd. Conceição, Jd. Santa Rosa, Jd. Guanabara, Jd. Dom Bosco, Arruamento Bueno de Miranda, Pq. Taquaral, Jd. Flamboyant, Vila Alberto Simões, Jd. Samambaia, Pq. dos Cantos, Jd. Bom Sucesso, Jd. Aliança, Jd. Estoril, Parque das Colinas, Jd. Pacaembu, Vila Teixeira, Pq. Industrial, Jd. do Lago, Sousas, Jd. Nossa Senhora Auxiliadora e Pq. Jambeiro.

**Investimento estimado: R\$ 660 mil**

### **Atendimento às regiões periféricas**

A atual gestão prepara um amplo programa de abrigos voltado para as regiões periféricas, que contemplará cerca de mil pontos.

Os novos abrigos serão viabilizados por meio de contrapartidas, recursos disponibilizados pela Setransp e nova concessão.

A demanda total de pontos de parada sem abrigos é de 3.680 locais, dos quais 1.597 são pontos de embarque e apresentam maior número de usuários.



## II. TRÂNSITO



Inovação, sinalização e mais segurança.



## Nova tecnologia para travessia de cegos, no Centro

A Setransp e a Emdec implantaram um sistema de acionamento de semáforo para pessoas com deficiência visual, com sinal sonoro. O uso deste sistema está acoplado a uma tag – semelhante a um controle remoto para portões eletrônicos. A tecnologia foi instalada, na primeira etapa, em 10 cruzamentos da Av. Francisco Glicério, no Centro.

O sistema é acionado pelo próprio usuário, quando ele desejar realizar a travessia nos cruzamentos com a tecnologia instalada. Uma tecnologia que cabe na palma das mãos e promete transformar os deslocamentos de pessoas com deficiência visual, que circulam pela região central, ampliando a autonomia deste segmento e a segurança na circulação.

Foram instaladas placas eletrônicas e botoeiras convencionais na parte superior das colunas semaforicas, que se comunicam com as tags. Ao primeiro acionamento, o deficiente visual escuta a mensagem

“Travessia solicitada”. Em seguida, é emitido um sinal sonoro, no padrão regulamentado pelo Conselho Nacional de Trânsito (Contran), que se intensifica ao final do tempo de travessia.

A tecnologia foi implantada em 10 pontos da Av. Francisco Glicério, nos cruzamentos com as vias 13 de Maio, Barreto Leme, Benjamin Constant, Bernardino de Campos, General Osório, Campos Sales, Conceição, Ferreira Penteado, Dr. Moraes Sales e Cônego Cipião.

Nesta fase inicial foram distribuídos 50 tags (controle remoto) para usuários com 100% de perda visual, que utilizam o transporte coletivo e circulam pelo Centro.

A experiência desses primeiros usuários será utilizada para aprimorar o projeto.

O investimento total foi de R\$ 60 mil, incluindo a instalação de duas botoeiras em cada cruzamento, sistema operacional, aquisição das tags e insumos.



## Reforço da sinalização de velocidade variada em eixos viários

Entre os meses de março e abril, a Setransp e a Emdec realizaram um processo de reforço da sinalização de trânsito nas principais vias que apresentam trechos com velocidade variada ao longo de sua extensão, e possuem equipamentos de fiscalização eletrônica (radares).

Em todo o município, nove trechos viários foram contemplados com a implantação.

Foi desenvolvido um modelo de placa contendo regulamentação e informação educativa, na qual os motoristas visualizam que a partir daquele ponto, em que há mudança de velocidade na via (de 70 para 60, 60 para 50 e 50 para 40 km/h), a informação esteja bem destacada. Com essa iniciativa, a Setransp e a Emdec

ampliam a informação e dão mais transparência ao processo de fiscalização, uma vez que a comunicação praticamente foi redobrada nos eixos viários. Confira as vias com a nova sinalização:

- Av. Lix da Cunha
- Túnel Joá Penteado e Av. Ruy de Almeida Barbosa
- Avenidas Cônego Antônio Roccato e Sylvia da Silva Braga
- Av. Comendador Aladino Selmi
- Rod. Heitor Penteado e Av. Dr. Antônio Carlos Couto de Barros
- Av. Antônio Carlos de Salles Júnior
- Theodureto de Almeida Camargo
- Av. Washington Luiz
- Av. Pref. Magalhães Teixeira

## Mais vagas de Parada Expressa

Para facilitar as compras no Centro, garantindo protocolos de distanciamento na retirada de produtos, a Setransp e a Emdec implantaram mais vagas para a Parada Expressa (drive-thru) nesta região.

Foram sinalizadas três vagas na Rua Visconde do Rio Branco, no trecho entre a Av. Dr. Campos Sales e R. 13 de Maio. As vagas se somam às três existentes na

R. 11 de Agosto, no trecho entre as ruas Dr. Costa Aguiar e 13 de Maio.

Na sequência, foram implantadas mais duas vagas de Parada Expressa no Centro. Uma na R. Dr. Costa Aguiar, entre as vias Ernesto Khulmann e Álvares Machado; e outra na Av. Dr. Campos Sales, entre as vias José Paulino e Francisco Glicério. No total, são oito vagas na região central.



### Conheça as vias e vagas com Parada Expressa:

**3 vagas:** R. 11 de Agosto (entre as ruas Dr. Costa Aguiar e Treze de Maio)

**3 vagas:** R. Visconde do Rio Branco (entre a Av. Dr. Campos Sales e R. 13 de Maio)

**1 vaga:** Av. Dr. Campos Sales (entre a R. José Paulino e a Av. Francisco Glicério)

**1 vaga:** R. Dr. Costa Aguiar (entre as ruas Dr. Ernesto Khulmann e Álvares Machado)

## Rua Dr. Mascarenhas liberada ao tráfego

A Rua Dr. Mascarenhas, no trecho da Av. Governador Pedro de Toledo até a R. Saldanha Marinho, foi liberada ao tráfego de veículos, em março.

A via recebeu obras de drenagem, de rede de água e esgoto, implantação de piso de concreto em uma faixa, recuperação do piso asfáltico, implantação de novas sinalizações viárias (de solo e placas de trânsito), e novo sistema semafórico. Tudo dentro das obras do Corredor BRT Campo Grande.

A via também teve alteração na circulação, ficando com sentido único de tráfego da

Av. Francisco Elisiário para a R. Saldanha Marinho, no sentido Centro. O pequeno trecho entre as avenidas Francisco Elisiário e Governador Pedro de Toledo tem duplo sentido de circulação.



# Manutenção Máquinário modernizado



Como forma de tornar mais eficiente e seguro o trabalho de sinalização de trânsito nas vias municipais, as máquinas usadas nas sinalizações de solo passaram por um processo de manutenção/reforma.

O maquinário foi reestruturado facilitando também o trabalho dos colaboradores que vão para as ruas implantar os projetos de sinalização.

A medida também possibilita a

ampliação da capacidade dos serviços, que estava 20% abaixo do potencial. Isso porque a manutenção previne problemas mecânicos e evita a suspensão temporária da operação.

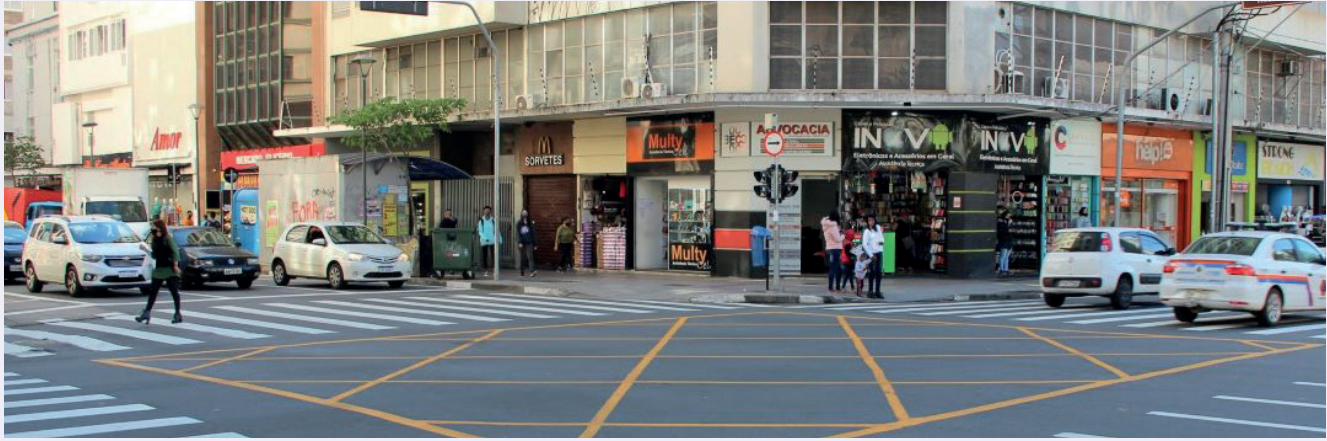
Cerca de R\$ 365 mil foram investidos na manutenção de quatro máquinas (modelo ITH, com capacidades de 400, 200, 160 e 120 litros), adquiridas entre 1991 e 2009, aumentando a sua vida útil por mais 10 anos. Três destes equipamentos receberam um novo sistema de freios.



### III. AÇÕES DE SEGURANÇA VIÁRIA



Mais sinalização e ações educativas para toda a cidade.



## Sinalização viária garante mais segurança

Quem circula por Campinas percebeu que diversos bairros foram beneficiados com projetos e implantação de sinalização viária.

Além de garantir mais segurança e colaborar na preservação da vida, a sinalização também muda o cenário da cidade, com a organização dos fluxos, tornando as vias mais agradáveis de se transitar por todos os segmentos (pedestres, motoristas, ciclistas e motociclistas).

As equipes da da Setransp/EMDEC atuaram em diversas frentes: sinalização de corredores de transportes, entorno de postos de saúde e de escolas, revitalizações em bairros, sinalização de rampas, de ciclovias, implantação de semáforos, vagas de "Parada Expressa", manutenções, além de sinalizações para projetos especiais, como o de "Variação de Velocidade em Eixos Viários".

### Sinalização em números:

72,4 km de vias sinalizadas (solo)

3,1 mil placas implantadas (sinalização vertical)

365 prismas, tachões, tachas, balizadores, defensas e cavaletes instalados ou recuperados

- 15 conjuntos semafóricos instalados



## 16 corredores de transporte contemplados

### Conheça os corredores:

- **Barão Geraldo:** Rua Ricardo B. Martins, Av. Giusepina Vianelli Napoli, R. Giuseppe Máximo Scolfaro (eixo que liga a Rod. Adhemar de Barros à Estrada da Rhodia), Av. Engº Luiz Antônio Laloni (eixo que liga a Rod. Adhemar de Barros aos bairros Guará e Village), Av. Albino J. B de Oliveira e R. Bartolo Martins
- **Jd. Paineiras:** Av. José Bonifácio
- **Jardim Garcia:** Av. Transamazônica
- **Jd. Itatinga:** R. Eldorado
- **Jd. N. Campos Elíseos:** Rua Domício Pacheco e Silva (à dir. acima)
- **Nova Europa:** Av. Estados Unidos (à dir.)
- **Parque Prado:** Av. Washington Luiz
- **Vila Pe. Anchieta:** R. Dom Humberto Mazonni e R. Alberto Bosco

### Av. Marechal Rondon



A sinalização horizontal foi reforçada em trecho de 1,7 km, desde a altura da Rua Santo Antônio Claret, na região do Castelo, até o Balão do Tavares, passando por todo o Jardim Chapadão.

Além da rotatória do “Tavares”, cinco cruzamentos semaforizados receberam pintura de novas faixas de pedestres:

- R. Adelaide dos Santos Barreira;
- R. Reinaldo Laubeinstein;
- Av. Dr. Francisco Mais;
- Rua Lourenço JamPaulo;
- Avenida Governador Pedro de Toledo.

Cerca de 26 mil veículos circulam diariamente pela Av. Marechal Rondon.

Investimento: R\$ 75,7 mil.



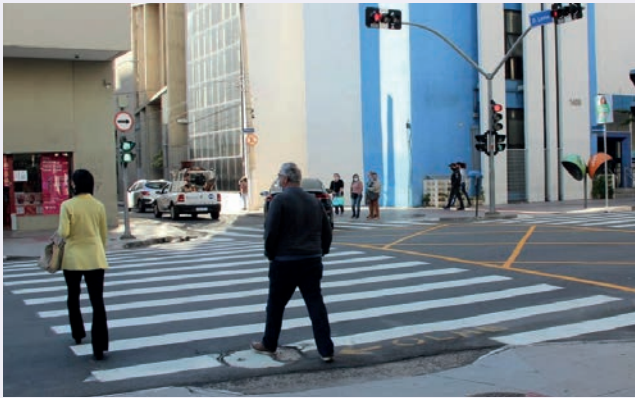
### Eixo Santos Dumont - Ouro Verde

Em maio, oito ruas e avenidas que formam o corredor de ônibus Santos Dumont - Ouro Verde tiveram a sinalização viária reforçada. Os trabalhos foram realizados em trecho de 5,2 km, que dá acesso a cerca de 10 bairros, contemplando as vias Eldorado, Romeu Ciccone, Pastor João Prata Vieira, Carmen de Ângelis Nicoleti, Emily Cristienne Giovanni, Avenida Suaçuna e Armando Frederico Renganeschi - até o Terminal Ouro Verde.

10 bairros beneficiados.

20 mil passageiros/dia são atendidos neste corredor.





### Av. Francisco Glicério

Em junho, um trecho de 1,5 km da Avenida Francisco Glicério, no Centro, teve a sinalização viária horizontal totalmente revitalizada. As melhorias contemplaram o trecho da avenida entre as vias Orosímbo Maia e Abolição, incluindo os principais cruzamentos da avenida – Barreto Leme, Benjamin Constant, General Osório, Campos Sales, Ferreira Penteadado, Dr. Moraes Salles e Aquidabã.

52 linhas circulam por toda a avenida.  
75 mil passageiros/dia transportados.  
20 mil veículos/dia transitam pela via.



### Entorno de Postos de Saúde

As sinalizações viárias no entorno de postos de saúde dos bairros Jd. Nova América, Jd. Sigrist, Jardim Paranapanema e Jardim Eulina foram também revitalizadas.



### Av. Norte-Sul



Um dos principais eixos viários também teve a segurança ampliada. Na segunda quinzena de junho, a sinalização viária foi reforçada em cerca de 3 km da Av. José de Souza Campos, a Norte-Sul.

As melhorias contemplaram o trecho desde a Av. Júlio Prestes até a Av. Princesa D'Oeste. A revitalização inclui faixas de pedestres, paradas obrigatórias ("Pare"), linhas e zebraados.



61,4 mil veículos/dia transitam pela via.  
2 linhas de ônibus circulam pela via:  
380 e 382.

### Acessibilidade

A construção de rampas de acessibilidades para uso de pessoas com deficiência também merece destaque. Foram beneficiados: Terminal Barão Geraldo, R. Cecília Meirelles, R. Ferreira Penteadado, Av. Pres. Juscelino, Rua Cônego Cipião, Av. da Saudade, R. da Abolição, Av. Barão de Itapura, Terminal Padre Anchieta, R. Alberto Bosco, cruzamento das ruas Cecília Meirelles e Ibrantina Cardona, R. Domício Pacheco, Av. Washington Luís e Av. Francisco Xavier.



## De Norte a Sul, bairros são beneficiados

Diversos bairros mereceram atenção especial nos trabalhos de sinalização, com ênfase na travessia de pedestres e definição de preferência de passagem de veículos. A Vila Olímpia, na região Norte, teve diversas ruas sinalizadas; bairros do distrito de Campo Grande, como o Jd. Florence e Jd Lisa foram beneficiados; Residencial Flávia, no Ouro Verde; Vila Padre Anchieta, Jd. Nova Europa, Vila Costa e Silva, Jd. São Pedro, Jd. São Marcos; Cambuí, Sousas e Nova Sousas.

### Sousas: sinalização orientadora

Com o objetivo de ampliar a segurança viária e organizar a distribuição do trânsito, a Setransp e a Emdec implantaram, em fevereiro, nova sinalização viária de orientação de tráfego em Sousas, na Av. Dr. Antônio Carlos Couto de Barros.

A partir da rotatória anterior à Av. Cabo Oscar Rossin, a via recebeu pintura de faixas de rolamento, com demarcação numérica e placas posicionadas de forma suspensa, indicando qual fluxo o motorista deve seguir para o destino desejado. A Faixa 1 dá acesso ao Jd. Jatibaia e San Conrado. E a Faixa 2 indica acesso ao centro de Sousas.

O projeto melhora a orientação para os motoristas que se deslocam para o Distrito de Sousas, principalmente aos fins de semana, por conta da atratividade turística e gastronômica.

E as melhorias continuam. Bairros como o Campo Grande, cruzamentos com semáforos, no Jardim do Lago, e outros pontos foram revitalizados.



## 15 escolas sinalizadas



Para ampliar a segurança da comunidade escolar, a Setransp e a Emdec sinalizaram o entorno de 15 escolas neste primeiro semestre de 2021, no Guanabara, Prof. Zeferino Vaz, Vl. São Bento, Jardim Garcia, Vl. Rialto, Jd. São José, Jd. Campos Elíseos, Botafogo, Jd. Baronesa, Pq. Santa Bárbara, Jd. Maracanã, Jd. Santa Lúcia, Jd. Metanópolis e Vl. Mimosa.

## Travessia segura: 15 novos semáforos



Oito corredores do BRT receberam novos semáforos neste primeiro semestre. Confira onde circular agora, ficou muito mais seguro:

- Av. Camucim x Av. Aglaia
  - Av. João P. Burnier x R. Saldanha Marinho
  - Av. Manoel Machado Pereira x R. Alderico Alvite
  - Av. Manoel Machado Pereira x Travessia Pedestres próx. R. Cássio S. Couto
  - Av. Manoel Machado Pereira x R. Armando Mario Tozi
  - Av. Pres. Juscelino x Acesso Perimetral
  - Av. das Amoreiras x Travessia pedestres - Estação Vila Rica
  - Av. John Boyd Dunlop x R. Castelnuovo
- A Setransp e a Emdec também implantaram semáforos em mais quatro cruzamentos:
- Av. João Batista Morato do Canto x Av. Pe. Joseph Bouchard, no Pq. Industrial;

- Av. Senador Antônio Lacerda Franco x Av. Adão Focesi, no Jd. do Lago;
- Av. Cônego Antônio Roccato x Estação Amarais, nos Amarais; e
- Av. Presidente Juscelino x R. Florianópolis, na Vila Perseu Leite de Barros.

## Modernização da Rede Anchieta

Depois de 23 anos, a Setransp e a Emdec concluíram a modernização da Rede Semafórica da Anchieta. Foram substituídos três controladores eletrônicos, que restavam dos 17, que compõem essa rede, nos cruzamentos das Avenidas Anchieta x R. Barreto Leme, Benjamin Constant x R. Regente Feijó e Av. Benjamin Constant x R. Dr. Quirino. Com a modernização, ajustes e manutenção ficam mais rápidos, pois podem ser feitos via Central – à distância, permitindo mais fluidez ao trânsito.





## **Acesso da Avenida JBD para o Jd. Nova Esperança é liberado**

Em 15 de junho, foi liberado para circulação de veículos o acesso da Avenida John Boyd Dunlop (sentido bairro) para o Jardim Nova Esperança. A melhoria integra as obras do Corredor BRT Campo Grande.

O trecho impactado recebeu novos conjuntos semaforicos, incluindo travessia para pedestres e sinalização viária, tanto vertical (placas), como horizontal (solo).

A nova configuração geométrica proporciona mais segurança para pedestres e motoristas.

O novo acesso passou a ser utilizado também como ponto de retorno para os motoristas que trafegam no sentido bairro da Avenida JBD e desejam seguir no sentido inverso (bairro – Centro).

O retorno à JBD deverá ser feito pela Rua Salvador Allende.

## **Alterações viárias na região do Spazio Ouro Verde**

Também, em junho, foram implantadas alterações viárias na região do Shopping Spazio Ouro Verde, que resultaram em mais segurança e fluidez na circulação, no contexto das obras do Corredor BRT Ouro Verde.

O tráfego de veículos foi liberado no cruzamento da Rua Rachel Grimaldi Benites de Cará com a Avenida Ruy Rodriguez, na região do bairro Recanto do Sol II.

O local recebeu novos conjuntos semaforicos com focos para pedestres, aumentando a segurança durante as travessias e proporcionando o ordenamento do trânsito. Também foi implantada nova travessia de pedestres.

A região recebeu novo pavimento flexível (asfalto) e nova sinalização viária, tanto vertical (placas), quanto horizontal (solo).



# Ações de segurança na Av. John Boyd Dunlop

## Orientação redobrada

Uma série de ações educativas e de reforço da fiscalização de trânsito foi realizada em toda Av. John Boyd Dunlop (JBD), com o objetivo de coibir situações de desrespeito às leis de trânsito e ampliar a segurança viária na região. Os trabalhos foram iniciados em junho.

Dezesseis pontos com alto índice de ocorrências receberam as ações conjuntas, nos horários de pico, incluindo estações e terminais, que compõem o Corredor BRT Campo Grande. Agentes da Mobilidade Urbana e educadores observaram condutas de risco e orientaram pedestres, motociclistas e motoristas sobre comportamentos seguros.



## Tempos semafóricos foram revisados



Em outra ação para ampliar a segurança dos pedestres na Avenida John Boyd Dunlop, técnicos da Emdec/Setransp analisaram os tempos semafóricos em 42 travessias do eixo, no trecho entre a Praça Santa Catarina (Vila Teixeira) e a altura da Rua Edson Luiz Rigonatto (Pq. Itajaí). Como resultado da ação, quatro pontos tiveram o tempo de travessia ampliado.



No Jd. Aurélia, os equipamentos foram ajustados no período das 6h às 14h, na altura da Avenida Império do Sol Nascente, próximo ao Atacadão; e na altura do Shopping Unimart.

No Parque Itajaí, foi ampliado o tempo de travessia no cruzamento da Av. JBD com a Rua Cláudio Delfino, na altura da Praça da Concórdia. E no Jd. Ipaussurama, o tempo de travessia na altura do Shopping das Bandeiras foi ajustado. Tudo para tornar as travessias mais seguras.



## Maio Amarelo conscientiza sobre segurança

Pelo sétimo ano consecutivo, a Setransp e a Emdec aderiram ao Maio Amarelo, que, em 2021, trabalhou a mensagem estabelecida pelo Contran, “No trânsito, sua responsabilidade salva vidas”.

Seguindo as diretrizes do Plano de Educação para Mobilidade de Campinas, a Setransp e Emdec se mobilizam para estimular o engajamento da sociedade no movimento, adotando o slogan “Respeito e Responsabilidade: Pratique no Trânsito”.

Foi um mês intenso, com a realização

de inúmeras atividades, voltadas para diferentes públicos, seguindo todos os protocolos indicados pelos órgãos de saúde para conter a disseminação da Covid-19.

O Maio Amarelo Campinas contou com diversos parceiros, como o SUS – Secretaria Municipal da Saúde, Departamento de Vigilância em Saúde (Devisa) e Rede Mário Gatti.

Um dos pontos marcantes da mobilização foi a iluminação de prédios para chamar a atenção de toda a sociedade. O prédio do Castelo foi um dentre vários.

### Ações durante a mobilização

#### Lançamento do hot site

O espaço reuniu materiais sobre segurança no trânsito para empresas, escolas e outras instituições.

Para as escolas, foi disponibilizada uma Cartilha de Prevenção contra a Covid-19 na Mobilidade de Estudantes e Comunidade Escolar e Planos de Aula para Prevenção da Covid-19.

#### Caderno de Acidentalidade 2021

No dia 11 de maio, foi divulgado, virtualmente, o Caderno de Acidentalidade 2020, com um balanço dos últimos 10 anos (2011 – 2020). O lançamento ocorreu durante o Encontro Intersectorial “Campinas

pelo Maio Amarelo - Apresentação do Boletim Epidemiológico de Mortalidade por Acidentes de Trânsito e Caderno de Acidentalidade 2020”.

O Caderno destacou que Campinas reduziu em 58,8% os óbitos no trânsito urbano, de 148 vítimas fatais, em 2011; para 61, em 2020. Mesmo com a elevação populacional, da frota de veículos e da taxa de motorização.

Participaram do lançamento os secretários de Transportes, Vinícius Riverete; de Saúde, Lair Zambon; e o presidente da Emdec, Ayrton Camargo e Silva; e técnicos de diversas áreas.



## Plano de Educação para a Mobilidade

Em parceria com as secretarias de Saúde; Assistência Social, Pessoa Com Deficiência e Direitos Humanos; Educação; e o Comitê Intersetorial pela Primeira Infância Campineira (PIC), a Setransp / Emdec lançaram, no dia 18 de maio, o Plano de Educação para a Mobilidade de Campinas.

Foram apresentados os fundamentos e objetivos do trabalho de educação de trânsito realizado pela empresa, a base teórica, os eixos de atuação e as estratégias para os próximos quatro anos.

### Encontros virtuais

Uma série de encontros virtuais foi realizada para o desenvolvimento de uma mobilidade urbana segura e mais inclusiva. Os públicos foram estratégicos:

**25/05:** Encontro Virtual de Formação de Professores

**26/05:** Encontro Virtual sobre Inclusão das Pessoas com Deficiência na Mobilidade Urbana



### Abordagens em Sousas e Joaquim Egídio

Nos dias 22 e 23 de maio, ações educativas intersetoriais pela preservação da vida no trânsito foram levadas aos distritos de Sousas e Joaquim Egídio, atingindo mais de 500 pessoas.

A iniciativa envolveu a Secretaria de Transportes, a Emdec e as pastas de Desenvolvimento Econômico, Social e de Turismo; e Verde, Meio Ambiente e Desenvolvimento Sustentável. Também participaram as subprefeituras de Sousas e Joaquim Egídio; além da Guarda Municipal, Corpo de Bombeiros, Departamento de Estradas de Rodagem, Polícia Rodoviária Estadual e o Conselho Gestor da Área de Proteção Ambiental de Campinas (CONGEAPA).

## Campanha orienta sobre uso seguro da Ciclofaixa Amarais



De forma paralela à entrega da ciclofaixa Amarais, a Setransp / Emdec lançaram uma campanha educativa focada no uso correto e seguro do equipamento, voltada aos ciclistas e motoristas do transporte público coletivo.

A principal mensagem estava relacionada ao compartilhamento da via com os ônibus, próximo aos pontos de parada, existentes ao longo do trajeto.

Os motoristas das 22 linhas de ônibus que atendem a Estação de Transferência Amarais foram orientados sobre os cuidados redobrados na circulação, por meio de folhetos digitais.

Para alcançar os ciclistas, foram postados materiais informativos nas redes sociais da Emdec, com informações sobre o uso compartilhado do espaço, reforçando a necessidade de atenção redobrada ao se aproximarem das paradas de ônibus.

Em parceria com grupos de cicloativistas, as orientações também foram enviadas por WhatsApp, na forma de folhetos digitais. Cartazes, contendo dicas de segurança nos deslocamentos, foram afixados nos comércios da região.

## Novo segmento terá ações permanentes

A mobilidade para pessoas com deficiência passa a ser tema permanente das ações educativas realizadas pela Setransp e a Emdec. O objetivo é que os trabalhos voltados para este público se tornem referência, assim como aconteceu com o programa “Idosos em Movimento”, que foi premiado como política pública de destaque para este público, pelo Talentos da Maturidade (Banco Real), em 2004.

No dia 1º de julho, aconteceu o primeiro encontro do curso de educação para a mobilidade das pessoas com deficiência, que tem cronograma até novembro.

O encontro abordou a mobilidade urbana sustentável e a inclusão das

pessoas com deficiência nesse cenário. Cerca de 30 pessoas participaram, representando 12 instituições diversas e duas escolas.



## IV. CICLOVIAS



Três ciclovias inauguradas, novo bicicletário e trajetos contratados.

# Ciclovía Campos Elíseos / Vila Aeroporto

**Extensão:** 2,3 km.

**Ponto inicial e final:** entre o futuro Terminal BRT Campos Elíseos e o Conjunto Habitacional Souza Queiroz.

**Percurso:** Av. Tancredo Neves (ciclovía e ciclofaixa), R. João Batista Alves da Silva Telles (ciclofaixa), R. Mário Prunes (ciclofaixa) e canteiro central entre Av. das Amoreiras e R. Waldemar José Strazzacappa (ciclovía).

**Bairros próximos:** Jardim Novo Campos Elíseos, Jardim Santa Amália, Jardim Aerocontinental, Loteamento Country Ville e Jardim Indianópolis.



## **Conectando lazer, esportes, saúde, escolas e beneficiando mais de cinco bairros**

Importantes regiões da cidade foram contempladas com trajetos cicloviários, no primeiro semestre de 2021.

No dia 20 de abril, foi entregue a Ciclovía Campos Elíseos / Vila Aeroporto. Com 2,3 km de extensão, a ciclovía Campos Elíseos, que fica entre o Conjunto Habitacional Souza Queiroz e o futuro Terminal BRT Campos Elíseos, intercalando trechos de ciclovía e ciclofaixa, mudou a paisagem em todo o seu percurso ao longo de cinco bairros, com a sinalização reforçada, manutenções na região e um trajeto bem arborizado e seguro.

Essa Ciclovía conecta espaços de lazer e esportes, centro de saúde, condomínios e escolas. Conta, inclusive, com paraciclos junto à **Escola Estadual Professora Maria Julieta de Godói Cartezani** (ao lado),

mais um estímulo ao trajeto casa-escola de forma mais sustentável. O percurso passa pelo canteiro central da Av. das Amoreiras e R. Waldemar José Strazzacappa; segue pelas ruas Mário Prunes (ciclofaixa) e João Batista Alves da Silva Telles (ciclofaixa); e Av. Tancredo Neves (ciclofaixa e ciclovía).

A nova ciclovía atende principalmente ao Jardim Novo Campos Elíseos, passando também pelo Jd. Indianópolis, Loteamento Country Ville, Jd. Aero Continental e Jd. Santa Amália.



# Ciclovia Pirelli / Sírius



**Extensão:** 2,6 km.

**Ponto inicial e final:** Av. John Boyd Dunlop e a R. Vera Lúcia Tognollo Ággio.

**Percurso:** localizada na Av. John Boyd Dunlop e a R. Vera Lúcia Tognollo Ággio, com ciclofaixa adjacente ao canteiro central da R. Luís Esteves. Prossegue como ciclovia a partir do encontro da R. Luís Esteves com a R. Dra. Yasuco Mitsuraki Ricci; como ciclofaixa pela R. Expedicionário Mauro Costa Pereira; como ciclovia pelo canteiro central da Av. José Pacheco e como ciclorrota pela R. Vera Lúcia T. Ággio

**Bairros próximos:** Jardim Florence, Residencial Sírius e Residencial Cosmos.

## **Equipamento interliga escolas, serviços, comércios e empresas**

Também em 20 de abril, foi liberada a operação da Ciclovia Pirelli / Sírius. A ciclovia bidirecional permite deslocamento da região atendida até o corredor de ônibus, no caso o Corredor BRT Campo Grande, fazendo a integração do uso da bicicleta para pequenos deslocamentos; e a utilização do transporte público coletivo para o deslocamento maior.

A ciclovia tem 2,6 km de extensão; e proporciona a chegada até o Terminal BRT Satélite Íris e a Estação BRT Florence.

Ela começa como ciclofaixa adjacente ao canteiro central da R. Luís Esteves, continuando como ciclovia a partir do encontro da rotatória com a Rua Carlos Roberto Pereira. Após, continua como ciclofaixa pela R. Expedicionário Mauro

Costa Pereira; como ciclovia pela Av. José Pacheco; e como ciclorrota pela R. Vera Lúcia Tognollo Ággio até a Av. John Boyd Dunlop.

A ciclovia está inserida em área residencial e interliga bairros importantes, como o Conjunto Habitacional Residencial Sírius, Residenciais Cosmos e Cosmos I, e o Jd. Florence. Ela atende a escolas municipais e estadual, postos de serviços, comércios e empresas. Além dos investimentos com a ciclovia, o bairro ganhou pavimentação e sinalização viária no entroncamento entre Luís Esteves com a Expedicionário Mauro Costa Pereira.



# Ciclofaixa Amarais



**Extensão:** 6,7 km.

**Ponto inicial e final:** entre a Estação de Transferência Amarais e a Av. Theodureto de Almeida Camargo.

**Percurso:** R. Sylvania da Silva Braga e Av. Cônego Antônio Roccato.

**Bairros próximos:** Jardim Santa Mônica, Chácaras Campo dos Amarais e Vila Nova.

**Trecho integra pontos importantes como o ETECAP e o Aeroporto dos Amarais**

No dia 17 de junho, foi entregue a ciclofaixa Amarais, que tem 6,7 km de extensão e está localizada ao longo da Av. Cônego Antônio Roccato e da R. Sylvania da Silva Braga, entre a interseção com a Av. Theodureto de Almeida Camargo e a Estação de Transferência Amarais, no bairro Sta. Mônica.

Ela tem um trecho bidirecional com 1,7 km; e outro monodirecional com 5 km. Os investimentos, com recursos municipais, foram da ordem de R\$ 1,037 milhão.

A ciclofaixa interliga diversos pontos de interesse como o Aeroporto Estadual Campo dos Amarais, o polo industrial, no Santa Mônica, e as áreas residenciais e comerciais locais. Também a Escola



Técnica Estadual Conselheiro Antônio Prado (Etecap), o Cemitério Nossa Sra. da Conceição e postos de serviços na região. Além de pontos de interesse nos bairros Jd. Chapadão, Vl. Nova e empreendimentos institucionais do Governo do Estado.

A Ciclofaixa Amarais tem conexão com a ciclovia existente na Av. Theodureto de Almeida Camargo, que possui 1,6 km, com continuidade de viagens para diversos pontos. Também com chegada à Lagoa do Taquaral e à Praça Arautos da Paz.

A nova ciclofaixa também está integrada à Estação de Transferência Amarais, formando um sistema interligado ao transporte público coletivo.



## Barão Geraldo ganha bicicletário

O uso da bicicleta é uma alternativa muito comum em Barão Geraldo, com forte presença de público universitário, muitas repúblicas, moradias estudantis e campus universitário.

Mas o distrito, que tem uma importante ciclovia, com 1,9 km, ligando o Terminal Barão Geraldo, a partir da Av. Santa Isabel, até a moradia estudantil, ainda não tinha um bicicletário.

A atual Administração ativou o equipamento no primeiro semestre. Implantado na entrada do Terminal Barão Geraldo (na R. Luiz Vicentin), com nove paraciclos, tem capacidade para 17 bicicletas, guardadas simultaneamente.

A localização do equipamento permite essa integração dos dois modais: bicicleta e transporte público.

O investimento para a construção do bicicletário foi de R\$ 20 mil. E o



equipamento funciona no mesmo horário do terminal: das 4h30 à 0h30.

Além de receber o novo bicicletário, o Terminal Barão Geraldo passou por melhorias de zeladoria, conservação, comunicação e sinalização.

Outro importante ganho para a população foi a extensão do trecho final da ciclovia da Av. Santa Isabel até o bicicletário, com alargamento da calçada, rampas e piso podotátil, área de calçada compartilhada entre pedestre e bike, tudo com nova sinalização viária.



## Novos trajetos contratados



### **Ciclovía Paineiras, mais 6,9 km, com paraciclos**

Com 6,9 km de extensão, a ciclovía será construída entre o acesso do Pq. Ecológico Monsenhor Emílio José Salim e a R. Ernani Pereira Lopes, com trajeto pelas vias Manoel Afonso Ferreira, Dr. Jesuíno Marcondes Machado, José Bonifácio e Mogi Guaçu.

O equipamento será bidirecional e contará com paraciclos. O investimento previsto é de 1,4 milhão.

### **Ciclovía Vila União, mais 3,4 km de trajeto**

Com 3,4 km de extensão, a ciclovía será construída no entorno do Pq. Linear do Córrego dos Bandeirantes e na Rua Paulo Vianna de Souza, na Vl. União. Interligará o Conjunto Habitacional Vl. União a vários pontos comerciais e ao Pq. Ecológico Luciano do Valle.

Estará integrada ao transporte, ligando-se ao Terminal Vl. União. O investimento estimado é de R\$ 2 milhões.

## Parcerias com polos geradores

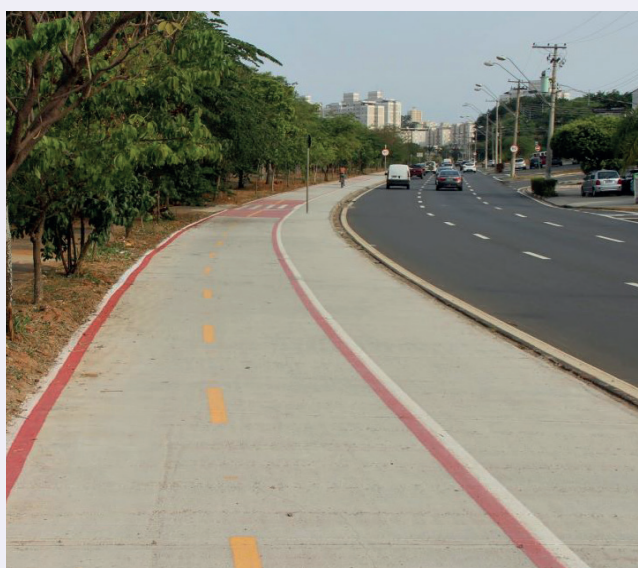
Políticas de contrapartida com polos geradores de tráfego (PGTs) são iniciativas que podem resultar em importantes benefícios para a comunidade local; e apostando neste tipo de instrumento, a Setransp e a Emdec esperam ampliar ainda mais os trechos cicloviários na cidade.

Considerando o cenário de novos empreendimentos no município, estudos apontam que Campinas poderá instalar, futuramente, quase 60 km de novas ciclovias, resultantes das contrapartidas.

O desenvolvimento da ciclomobilidade é uma das medidas adotadas para mitigar os impactos urbanísticos de novos empreendimentos imobiliários.

Vinte projetos estão em fase de estudos ou desenvolvimento.

A implantação dos trechos cicloviários está condicionada à efetiva instalação dos empreendimentos. Em razão disso, suas características podem sofrer alterações no decorrer do processo.



## V. AÇÕES ADMINISTRATIVAS



Diálogo e eficiência na gestão

## Diálogo e eficiência: Aproximação dos colaboradores



Principal marca adotada pela gestão da Setransp/Emdec, a política do diálogo permeou os contatos estabelecidos com todas as áreas e segmentos. A presidência, em conjunto com a Setransp, abriu suas portas a todos: agentes, diretores, colaboradores, em geral.

Uma das primeiras medidas adotadas simbolizou uma nova era de confiança. O acesso à empresa, por meio das catracas, até então restrito a horários predeterminados, foi liberado após apelos dos colaboradores.

Além de garantir o direito de ir e vir aos funcionários, o gesto simboliza confiança, não só nos colaboradores, mas também nas chefias e lideranças da empresa.

Outra ação imediata foi visitar as áreas numa política de aproximação para avaliar as estruturas e as necessidades.



O secretário de Transportes, Vinícius Riverete, e o presidente da Emdec, Ayrton Camargo e Silva, percorreram departamentos da empresa e terminais urbanos.

Já nos primeiros dias da gestão, realizaram encontros com todos os colaboradores, onde puderam ouvir sugestões e propostas. Gestos simples, que promovem a valorização profissional daqueles que constroem essa empresa, incentivam a produtividade, a autonomia e a gestão eficiente dos recursos públicos.



## Agentes da Mobilidade: equipamentos garantidos

No início de fevereiro, a categoria recebeu cadeados para o travamento das bicicletas utilizadas em campo. O gesto simbolizou diálogo aberto e agilidade na solução de problemas, já que a iniciativa, por parte da nova gestão, do fornecimento dos cadeados aos agentes que atuam de bike, ocorreu após um caso de furto durante fiscalização.

A medida marcou um novo tempo na relação da Setransp e da Emdec com os colaboradores, em especial, os agentes que, diariamente, estão nas ruas para garantir a segurança viária e a preservação da vida. A nova gestão também analisa o uso de bicicletas nas fiscalizações do Estacionamento Rotativo (“Zona Azul”).



## Primeiros passos para a reabertura do Gremdec

Antigo apelo dos colaboradores da Emdec, a reativação do Gremdec (Grêmio Recreativo Esportivo Cultural da Emdec) começou a ser discutida já nos primeiros dias da nova gestão, por meio de um encontro com seus representantes.

Inicialmente, a abertura do espaço do Gremdec aos funcionários ocorrerá de forma parcial, em períodos definidos, após adaptações na atual estrutura. Em um segundo momento, serão retomadas as parcerias para a promoção de feiras e atividades culturais na Emdec. A reabertura do Gremdec foi apoiada, de imediato, pela nova gestão, que se mostrou atenta aos anseios dos colaboradores.

## Mais transparência nas licitações e contratações

Mais de R\$ 1,2 milhões economizados em 19 processos licitatórios, realizados no primeiro trimestre de 2021. Esse foi um dos resultados da implantação de uma nova ferramenta de gerenciamento das licitações e processos de compra, adotada pela Setransp e Emdec.

Além disso, os processos de compras e licitações, que se estendiam por cerca de um ano, ficaram mais ágeis. Atualmente, o prazo médio é de quatro meses para licitações e dois meses para compras diretas.

Com o intuito de trazer mais agilidade aos processos de compras, eficiência e competitividade às licitações, será adotado, no segundo semestre, o sistema BEC - Bolsa Eletrônica de Compras.

A área adotou, ainda, uma planilha de execução orçamentária, que permite gerenciar, mês a mês, a real aplicação do orçamento. Em conjunto com as diretorias da empresa, todo o orçamento passou por revisão, visando otimizar a aplicação dos recursos.

## Mais agilidade na aprovação de PGTs

Tendo como meta agilizar a análise dos processos, a Setransp e a EMDEC reestruturaram a área responsável pela aprovação dos projetos de polos geradores de tráfego e loteamentos. Mais cinco funcionários foram incorporados à área, até então reduzida.

Com a nova equipe, o objetivo é garantir que o tempo de resposta dos protocolos seja reduzido.

## Sustentabilidade na gestão de obras



Reutilizar materiais como forma de reduzir custos e ser mais eficiente. Essa política de gestão foi aplicada nas obras dos Corredores BRT (Bus Rapid Transit – Ônibus de Trânsito Rápido).

A Setransp e a Emdec doaram à Secretaria de Serviços Públicos mais de 50 caminhões de paralelepípedos, retirados nas etapas de requalificação do sistema viário e implantação dos corredores, nas vias Marquês de Três Rios, Mascarenhas e Saldanha Marinho, na região Central.

O material poderá ser reciclado ou reimplantado em outras regiões da cidade.



## Cidade Inteligente como projeto estratégico



A atual gestão reformulou a Diretoria de Desenvolvimento Institucional, que passou a ter um outro escopo de atuação e, agora, tem um novo nome: Diretoria de Projetos Estratégicos e Cidade Inteligente, sem ampliar custos.

A Diretoria, sob coordenação de Mariana Savedra Pfitzner (acima), tem, entre suas propostas de atuação, os temas relacionados à Requalificação do Pátio Ferroviário, Requalificação da Área Central, ações relacionadas às Novas Tecnologias e Cidade Inteligente e Fundo Imobiliário, entre outros.

O surgimento desta Diretoria é o primeiro passo para que, futuramente, Campinas caminhe para a implantação de uma Agência de Desenvolvimento no município, com atribuições relacionadas ao desenvolvimento econômico, urbano e científico-tecnológico. O trabalho desta direção é preparar, por meio de planejamento e estudos, a viabilização dessa proposta.

### **Conheça os principais campos de atuação da Diretoria:**

- **Requalificação do Pátio Ferroviário**
- **Requalificação da Área Central**
- **Novas tecnologias e Cidade Inteligente**
- **Fundo Imobiliário**
- **Agência de Desenvolvimento**

# Comemoração histórica no Mês da Mulher



Como forma de celebrar e apoiar a jornada feminina na empresa, a Setransp e a Emdec promoveram uma série de ações no mês em que é comemorado o Dia Internacional da Mulher.

Uma das ações promoveu a sensibilização diante da pandemia e seus efeitos para a vulnerabilidade social. Setenta e cinco kits com produtos de higiene pessoal foram montados, a partir de doações dos colaboradores da empresa; e distribuídos para mulheres em situação de rua.

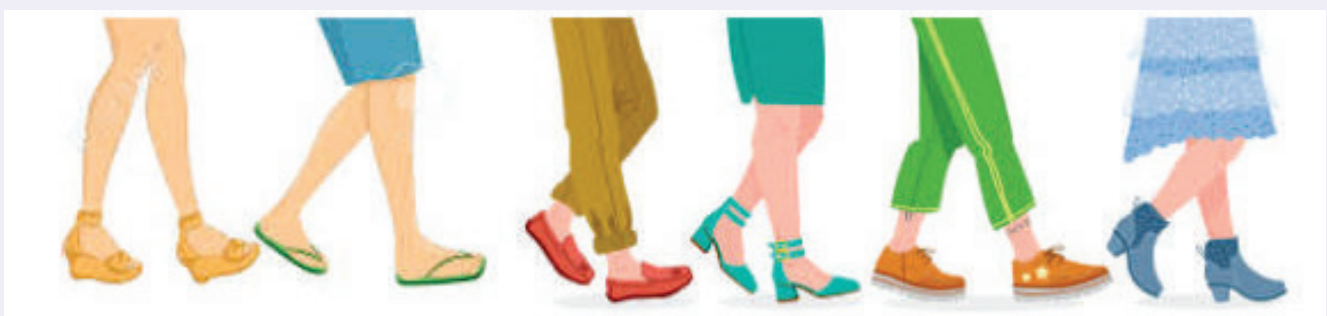
Nas redes sociais, a Emdec lançou a série “Mulheres na Mobilidade Urbana”, que deu visibilidade a mulheres que ocupam diferentes espaços na mobilidade de Campinas.

Cinco encontros virtuais, dirigidos às colaboradoras, promoveram o empoderamento feminino, com temas

como voz em ação, marca pessoal, vida a dois, autoestima e a história da mulher na mobilidade urbana.

Depoimentos em vídeo demonstraram a diversidade da presença feminina em uma administração igualitária.

Atualmente, 50% dos cargos de direção da Emdec são ocupados por mulheres, e elas também estão presentes em outras posições de comando, como a chefia de gabinete, gerências e lideranças.



# Setransp e Emdec apoiam “Campinas sem fome”



Solidariedade em alta em tempos de pandemia. A Setransp e a Emdec mobilizaram empresas e colaboradores para apoiar a Campanha “Campinas sem Fome” em abril.

Graças aos esforços da Setransp, foram arrecadados quase 1,7 mil cestas básicas para a campanha, totalizando cerca de 25,5 toneladas. Todas as doações foram feitas por empresas de Campinas.

Mais da metade dos alimentos arrecadados foi disponibilizada, numa primeira etapa, ao Banco de Alimentos de Campinas, em dois caminhões. Numa segunda etapa, em maio, 578 cestas foram encaminhadas.

## Mobilização dos colaboradores

Já a Emdec contou com o engajamento dos seus colaboradores para arrecadar 267 cestas, mais de quatro toneladas de alimentos, além de itens de higiene.

A ação contou com o apoio do Grupo de Voluntários Bem Maior, que organizou toda a logística das doações.

Os colaboradores também foram convidados a atuar como voluntários no “Dia D” da arrecadação de alimentos, realizada nos dias 10 e 11 de abril. A força-tarefa recebeu doações pelo sistema drive-thru, no Paço Municipal.

As cestas foram entregues na primeira semana de maio ao Banco de Alimentos.



## VI. PÁTIO FERROVIÁRIO



Gestão, zeladoria e revitalização



## *Pátio Ferroviário*

# Gestão, zeladoria e revitalização

A atual gestão deu início a um amplo processo de limpeza do Complexo Ferroviário de Campinas, onde está inserida a sede da Emdec, na Vila Industrial. Um conjunto de ações que envolvem gestão e zeladoria em prol da revitalização da área já está em curso.

A Emdec ocupa 270 mil m<sup>2</sup> dos cerca de 310 mil m<sup>2</sup> de todo o pátio, que abrigou as instalações da Companhia Paulista de Estradas de Ferro, oficinas da Companhia Mogiana de Estradas de Ferro e, posteriormente, da Fepasa; e é composto por edificações históricas, como o Prédio do Relógio e a Rotunda (construção circular onde eram realizadas as manobras e manutenções das locomotivas).

São sete as ações principais para promover a requalificação da área. Conheça as iniciativas:

### **Amplo processo de limpeza, no entorno dos prédios históricos**

A Emdec iniciou trabalhos de manutenção do entorno dos prédios históricos do Pátio Ferroviário, fazendo uma ampla limpeza de todas as áreas, retirando veículos e entulhos que degradavam os espaços

### **Atenção especial ao Prédio do Relógio**

Um dos mais imponentes prédios históricos do Pátio vem recebendo atenção especial. O Prédio do Relógio já passou por limpeza externa. Foram realizadas tratativas para a sua revitalização interna, junto ao Departamento de Polícia Judiciária de São Paulo Interior (Deinter 2) para a retirada de veículos empilhados no espaço interno do prédio.



Os resultados já estão aparecendo: 36 veículos que não foram relacionados para leilão foram transferidos para o pátio da Polícia Civil, em Cosmópolis. Os demais estão sendo avaliados para irem a leilão. E aqueles que não forem elegíveis, serão removidos do prédio também.

### **Materiais inservíveis**

Os trabalhos de limpeza e organização são permanentes e abrangeram ainda o entorno da Rotunda (construção circular onde eram feitos reparos e guardados veículos ferroviários) e instalações usadas pelas diretorias Administrativa e Financeira, de Operações e de Projetos Estratégicos e Cidade Inteligente.

Profissionais da Emdec separaram os materiais em duas categorias: servíveis (passíveis de utilização) e inservíveis (sem utilidade). Estes serão descartados ou transferidos segundo as normas legais.



### **Redefinição de estacionamento**

A área de estacionamento de veículos para colaboradores e visitantes será totalmente revista. A proposta é promover a reorganização do espaço.

### **Prédios históricos**

Foi iniciada ainda uma pesquisa para conhecer a história de cada prédio e preservar a memória de cada um desses espaços, por meio de placas. São ações de gestão e zeladoria em prol da preservação da rica história do local.

### **Mobiliário preservado**

Diversos bens móveis dos séculos XIX e XX presentes no Pátio Ferroviário estão sendo recuperados pela Divisão de Serviços Corporativos (DFS) da Emdec.

Além de preservá-los, o objetivo é evidenciá-los como referências do passado, símbolos da evolução dos recursos empregados no trânsito e transporte. Eles testemunham a história e apontam os caminhos trilhados até aqui.





## **Pátio Municipal: mais agilidade nos leilões**

Desde o início da nova gestão, a Setransp e a Emdec intensificaram a realização de leilões de veículos apreendidos no Pátio Municipal.

No primeiro semestre do ano, já ocorreram três (14 e 15 de janeiro; 4 e 5 de março; e 27 e 28 de abril). No total, foram 1.721 veículos leiloados.

Em 2020, o primeiro leilão do ano ocorreu em maio. No total, foram quatro leilões no ano, totalizando 2.262 veículos.

A realização de leilões com maior frequência favorece a requalificação da área do Pátio Ferroviário, com a desocupação do espaço.

Os leilões são uma ação integrada entre a Emdec e o Departamento Estadual de Trânsito de São Paulo (Detran/SP).

Atualmente, o Pátio Municipal, sob gestão da Emdec, abriga 3,4 mil veículos. Ele recebe veículos recolhidos/guinchados nas vias do município; os abandonados em vias públicas; e apreendidos na Operação Pancadão (Som Alto).



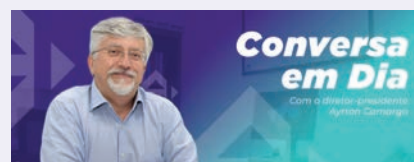
## **Atendimento em novo espaço**

Mais conforto e comodidade para a população. No início de março, os serviços administrativos e de atendimento ao público do Pátio Municipal de Recolhimento e Guarda de Veículos migraram para um novo espaço. Assim como já ocorria com a retirada de veículos, o atendimento passou a ser realizado no prédio localizado na Rua Antônio Manuel, 50, próximo à passagem de pedestres, que liga a Vila Industrial à Estação Cultural.

O novo espaço contempla o atendimento ao público e o setor de recebimento e liberação de veículos apreendidos. No prédio, há sala de espera, com bebedouros e banheiros adaptados para pessoas com mobilidade reduzida. O prédio contempla ainda área de atendimento e duas salas reservadas às equipes administrativas. Outra vantagem foi a integração dos colaboradores do setor em um mesmo espaço.

A reforma do espaço foi realizada pela equipe de manutenção da Emdec.

## VII. COMUNICAÇÃO



Mais transparência e prestação de contas

# Informações constantes: mais transparência e mais diálogo

As ações de comunicação foram marcadas por mudanças na forma de comunicar, pela frequência das informações, pelo lançamento de novos canais de diálogo e intensificação de campanhas e divulgações, buscando-se utilizar ao máximo as ferramentas já existentes.

Tudo vem sendo realizado para ampliar a comunicação, dar mais transparência às ações e intensificar o diálogo.



Na forma de comunicar, uma das principais medidas foi produzir e divulgar informações com antecedência, para que as pessoas pudessem se programar com as alterações e eventos que impactam no seu dia a dia.

Um bom exemplo foram as informações voltadas aos usuários do transporte público, que receberam grande

destaque e passaram por padronizações (cartazes nos ônibus), mas podemos citar ainda as informações de eventos viários, que são veiculadas, com antecedência de cinco dias, antes da sua realização à imprensa e à sociedade, em nossas redes sociais.

A comunicação interna na Setransp/Emdec também foi intensificada. Agora, os murais para colaboradores, são atualizados quinzenalmente. Além dos murais, foi lançada a Coluna Conversa em Dia, um espaço para a Presidência da empresa levar a todos, informações de interesse. A coluna nasceu mensal, mas já se tornou quinzenal.



Os agentes da Mobilidade Urbana passaram a receber materiais informativos via WhatsApp.

A área de Comunicação tem estado muito atenta às necessidades dos setores internos da Setransp e Emdec, garantindo pronto-atendimento.

### ATENÇÃO, USUÁRIO!

**Linha 434:**  
Nossa Senhora de Lourdes

A partir de 15/03 (segunda-feira), o itinerário da linha 434 será alterado, nos dois sentidos, para otimizar o atendimento aos moradores dos **Residenciais SuperCité** no Jardim do Lago II.

A linha passa a atender **os novos pontos** implantados nas vias José Christovão Gonçalves e Profª Amália de Almeida Legendre Martins.

Confira o **novo itinerário** e pontos de embarque / desembarque:

**Linha 171:**  
novo atendimento, a partir de 22/02/2021

Agora, esta linha passa a atender ao Terminal Central, também no **sentido Campinas Shopping**.

Embarque/Desembarque: Plataforma B

**Novo itinerário, sentido Campinas Shopping:**

- Pista interna da Avenida Senador Saravia
- Viaduto Miguel Vicente Curly
- Terminal Central
- Avenida João Jorge
- Rua Francisco Teodoro (itinerário normal)

No sentido Shopping Dom Pedro, não haverá alteração.

Em curto espaço, a Comunicação produziu inúmeras campanhas de conscientização, abordando temas como o vandalismo, o uso de máscara no transporte público, ações de prevenção contra a Covid; entre outras.

Já entre as campanhas internas, tiveram destaque o Dia da Mulher, a Campanha Campinas Sem Fome, comemorações especiais como o Dia do Ferroviário, entre outras.

**Usuários e motoristas, o uso de máscara no transporte público é obrigatório.**

**Máscara é proteção para todos!**

**Entre em contato:**  
Fale Conosco Emdec, disponível em nosso aplicativo, no telefone 118 ou em [www.emdec.com.br](http://www.emdec.com.br)



**Em defesa da vida, faça a sua parte!**

**USE SEMPRE MÁSCARA E CUBRA TOTALMENTE O NARIZ E A BOCA.**

- Não consuma alimentos e bebidas no ônibus. Evite a contaminação.
- Evite, também, falar ao celular e tocar em objetos, durante o percurso.
- Respeite o distanciamento mínimo na fila de embarque. Os terminais estão sinalizados.
- Totens com álcool em gel para higienização das mãos estão à disposição.
- Mantenha as janelas abertas durante a viagem. Em ambientes ventilados, o contágio é menor.
- Se possível, priorize horários com menor circulação de pessoas no transporte.
- Higienize as mãos e o celular, antes e depois do percurso.

**Prevenção e proteção: se apresentar sintomas de Covid-19, não use o transporte público.**



Página Principal / COVID-19

**Coronavirus**

**Corona vírus** Mobilidade em Campinas na pandemia da COVID-19



O Portal da Emdec, que passará por reformulações, também está ampliando suas informações. Algumas alterações de conteúdo foram incorporadas.

O portal abriga, depois de anos inativo, um espaço dedicado aos terminais urbanos (“Transporte”, “Terminais Urbanos”), com informações de serviço, como endereço e linhas que atendem cada terminal.

Também está em processo de retomada o sistema de informação sobre os itinerários e horários de cada linha do transporte público – fonte de consulta necessária para os usuários do sistema.

Ainda dentro do portal, foi reestruturado um hotsite, atualizado continuamente, com informações e ações de combate à Covid-19.

Em maio, um novo hotsite entrou no ar, o do Maio Amarelo, com todas as informações sobre o Movimento em Campinas. O espaço também disponibilizou um conjunto de materiais, peças, cartilhas e vídeo sobre o tema.

**EMDEC E SETRANSP apoiam essa campanha.**

**CAMPINAS sem fome**

Faça a sua doação de alimentos não perecíveis, itens de higiene e cestas básicas



bertramair EMDEC CAMPINAS

**Cuide do seu ônibus!**

**NÃO AO VANDALISMO!**



**Ajude a preservar a frota.**



Página Principal / Maio Amarelo

**Maio Amarelo Campinas 2021**

**maioamarelo** RESPEITO E RESPONSABILIDADE: PRAIQUE NO TRÂNSITO

**EM DEFESA DA VIDA CAMPINAS 2021**

Programação | Materiais | Parceiros | Escolas | Memória

**RESPEITAR AS REGRAS** deixa a vida mais segura

maioamarelo CNT / SEST SENAT EMDEC



A política de produção audiovisual também vem sendo priorizada. Nestes primeiros meses, foram produzidos diversos conteúdos para complementar o trabalho de divulgação, como vídeos curtos sobre ciclovias, campanhas institucionais e datas comemorativas.

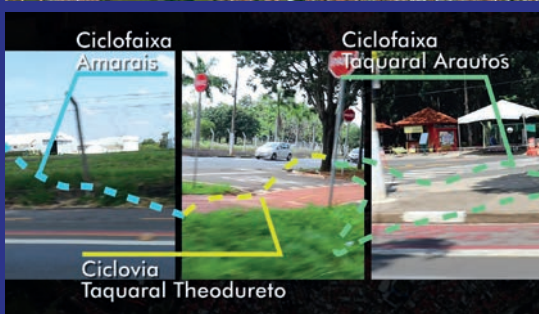
São ações que garantem uma política de aproximação, de informações constantes, transparência e prestação de contas.

## Produção Audiovisual

### Ciclovía Campos Elíseos / Aeroporto



### Ciclovía Amarais



### Dia das Mulheres 2021



## Comunicação nas ruas

**A partir de 08/03** **Atendimento do Pátio em novo endereço:**  
R. Antônio Manuel, 50, lateral à R. Dr. Salles Oliveira.  
(próximo à entrada do túnel de pedestres)

**CAMPINAS MAIS ACESSÍVEL!** 10 cruzamentos da Av. Francisco Glicério com nova tecnologia para travessia de cegos.  
**Mais autonomia, respeito e segurança.**

## Publicações em redes sociais

 emdecoficial

**Transportador escolar, temos um encontro marcado!**

 **Live:**  
Ações de prevenção à Covid-19 para transportadores escolares

**12/05 - Quarta-feira 9h30** 


 Deslize para o lado

Curtido por ciceropecj e outras pessoas  
emdecoficial Atenção, transportador escolar! Na próxima quarta-feira, 12/05, às 9h30, teremos u... mais há 1 hora · Ver tradução

 **Emdec**  
27 de abr · 

A Emdec fez ajustes nas linhas municipais 116, 125, 190, 240, 244, 249, 369, 381 e 385, para que tenham mais ônibus em circulação nos novos horários d... Ver mais

**Emdec ajusta linhas de ônibus aos horários do comércio**



*Em defesa da vida*

## Emdec intensifica ações contra a Covid-19



A Setransp e a Emdec lançaram a campanha “Em defesa da vida, faça a sua parte!” para intensificar as ações de combate à Covid-19, voltadas aos usuários do transporte público. Novas estratégias de comunicação com os usuários foram adotadas, com o intuito inicial de ampliar a segurança no transporte público coletivo, no que se refere às regras sanitárias e de distanciamento social.

Confira as principais ações realizadas:

- Reforço da sinalização de solo para indicar o distanciamento social nas filas de embarque, em 15 terminais urbanos e uma estação de transferência – Barão Geraldo, Campo Grande (incluindo o terminal BRT), Central, Itajaí, Mercado I e III, Ouro Verde, Padre Anchieta, Vida Nova, Vila União, Santa Lúcia, Satélite Íris; Shopping Dom Pedro, Shopping Iguatemi e Estação Cidade Judiciária.

Os terminais já tinham sido sinalizados em março de 2020, mas a demarcação estava desgastada por conta da ação do tempo.

- Desde o início da pandemia, em 2020, as equipes que trabalham nas

garagens realizam, diariamente, limpeza completa em todos os ônibus do transporte público coletivo.

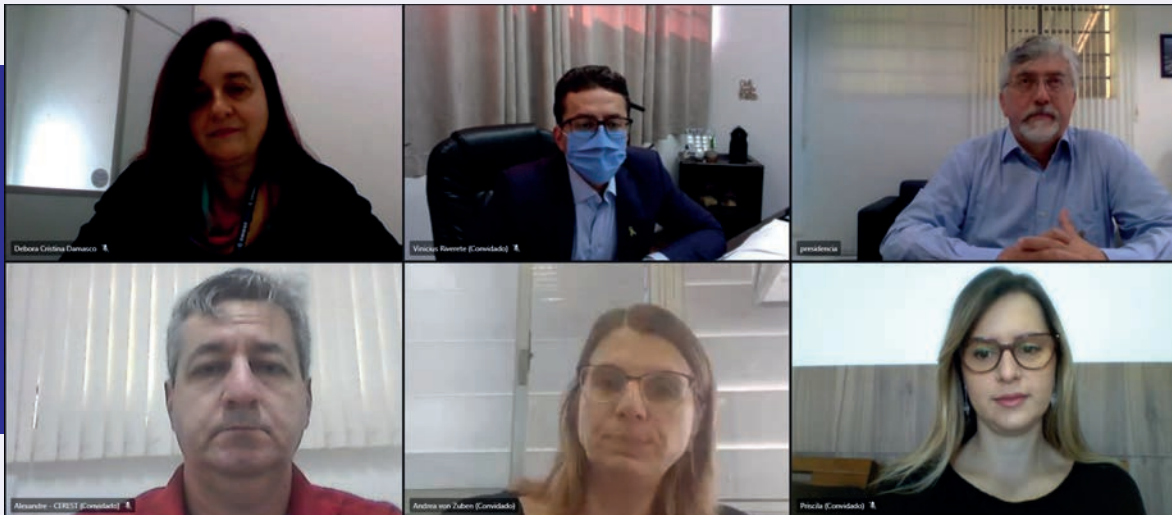
No início de abril, o processo de nebulização à base de cloreto de benzalcônio foi demonstrado pelas empresas concessionárias, no interior de dois ônibus, no Terminal Central.

- Fixação de cartazes e faixas no interior dos veículos, postos de vendas do Bilhete Único, terminais urbanos e garagens.

- Spots com mensagens de conscientização foram veiculados na Rádio Educativa.

- Os painéis eletrônicos dos ônibus receberam a mensagem “Use sempre máscara”, alertando sobre este cuidado fundamental na luta contra o coronavírus.

- Peças informativas reforçando as medidas de prevenção foram veiculadas nas redes sociais da Emdec, voltadas a diferentes públicos-alvo: usuários do transporte público, transportadores escolares, estudantes, motofretistas, entregadores de aplicativo, taxistas e transportadores por aplicativo.



- Pelo aplicativo WhatsApp, folhetos eletrônicos foram enviados aos motoristas de ônibus e transportadores escolares, reforçando seu papel de disseminadores das medidas preventivas junto aos usuários.

- Em parceria com a Secretaria Municipal de Saúde, foi realizada, em maio, a live “Ações de prevenção à Covid-19 para transportadores escolares”, transmitida pelo canal da empresa no Youtube.

Com palestra voltada especialmente para condutores e auxiliares que atuam na comunidade escolar, o evento virtual esclareceu dúvidas para um retorno seguro às aulas presenciais. Cerca de 100 pessoas participaram ao vivo e houve outras 370 visualizações após a transmissão.

- No início de maio, foi realizado um ciclo de desinfecção, em diferentes

prédios e áreas, em parceria com a Defesa Civil. Desde então, o processo é realizado semanalmente, aos sábados, atendendo a diferentes áreas.

- Em parceria com a Secretaria de Saúde, foi realizado um ciclo de palestras virtuais sobre medidas de proteção contra a Covid-19. Houve um encontro específico para os agentes da mobilidade urbana e outro dirigido aos colaboradores em geral.



**Prevenção à Covid-19**  
Motorista, em defesa da vida, faça a sua parte!

Fique atento ao embarque dos usuários e só permita o acesso nos ônibus de usuários com máscara. Em caso de recusa, acione a Guarda Municipal ou a fiscalização da EMDEC.

Se necessário, oriente aqueles que estiverem usando a máscara de forma incorreta.

**Transportador escolar, prepare-se para um retorno seguro!**

Veja orientações da Emdec para a prevenção à Covid-19

**No veículo e com a equipe**

- Disponibilize álcool em gel para a equipe e passageiros;
- Intercale um assento disponível e outro bloqueado, em sentido diagonal;
- Realize a desinfecção de locais mais tocados com álcool a 70% ou solução feita com 100 ml de água sanitária e 1,9 litro de água;
- Faça a lavagem semanal do veículo ou após transportar passageiro que apresente suspeita de Covid-19;
- Evite, também, falar ao celular e tocar em objetos, durante o percurso.

Deslize para o lado >>> EMDEC

**Entregador, em defesa da vida, faça a sua parte!**

Veja 8 dicas da Emdec para a sua proteção:

**Usa táxi ou aplicativo?**

Confira se você já tem esses 6 cuidados contra o coronavírus!

- Foi reestruturado um hot site (emdec.com.br/covid-19), que reúne as medidas adotadas na área de mobilidade urbana para enfrentamento do novo coronavírus.

As ações da campanha continuam nas férias. A Setransp e a Emdec já preparam materiais para a conscientização no transporte de pessoas com deficiência e para o público dos Centros de Formação de Condutores.



## Colaboradores testados para a Covid-19



Outra iniciativa de prevenção à Covid-19, em parceria com a Secretaria Municipal de Saúde, foi a testagem gratuita dos colaboradores da Emdec/Setransp para o Coronavírus, no Laboratório Municipal de Patologia Clínica de Campinas (Complexo Hospitalar Ouro Verde).

A iniciativa integra o inquérito epidemiológico do Projeto de Ampliação de Testagem para Covid-19, da Secretaria Municipal de Saúde, em parceria com o Estado de São Paulo (COSEMS), Instituto Butantan e Laboratório Hilab.

O teste rápido é feito com coleta de sangue, para detectar anticorpos para o vírus SARS-COV-2, para verificar se a pessoa já teve ou não contato com o vírus.



## Empresa ganha nova identidade visual

Para marcar o encerramento do Movimento Maio Amarelo 2021, a Emdec lançou sua nova identidade visual, no dia 31 de maio. Agora, a logomarca da empresa é acompanhada do slogan “Emdec, em defesa da vida”. Trata-se de uma ação estratégica para mostrar à cidade que todo o trabalho da empresa tem essa finalidade: salvar vidas!

O tradicional logo da empresa, na cor azul, foi mantido. Mas a ele foi somada à frase “Em defesa da vida”, com destaque da cor amarela, uma cor quente, que remete ao trânsito; ao agente da mobilidade urbana, que sempre foi lembrado como “amarelinho”; e à situação de alerta no trânsito.

A adoção da nova marca está sendo implantada gradativamente nas peças, papelaria, site da empresa e demais espaços de comunicação, além das redes sociais e templates.

De acordo com o presidente da Emdec, Ayrton Camargo e Silva, “A Emdec deve ser reconhecida e lembrada como uma empresa que tem como missão preservar vidas. Quando sinalizamos vias, trabalhamos pela vida; quando desenvolvemos projetos para a mobilidade mais segura e inclusiva, defendemos a vida; quando levamos educação para ampliar a segurança, é a vida que está sendo preservada; quando atuamos nas vias com nossos agentes da Mobilidade Urbana, em um bloqueio ou no atendimento a um acidente é a vida que nos leva ali”,



## Dário Jorge Giolo Saadi

Prefeito de Campinas

### Vinicius Issa Lima Riverete

Secretário Municipal de Transportes

Chefe de Gabinete:

#### Leonara Cartana Lonel

Diretora de Projetos Estratégicos e Cidade

Inteligente:

#### Mariana Savedra Pfitzner

Diretor de Operações:

#### Luiz Carlos Sardinha

Diretora Administrativa e Financeira:

#### Marta Pires Barbosa

Diretor de Planejamento e Projetos:

#### Wilson Folgozi de Brito

### Ayrton Camargo e Silva

Diretor-presidente da Emdec

Assessora da Presidência/Comunicação:

#### Denise Vieira Pereira

Preparação de textos:

#### Ângela Silva

#### Danielle Cristine

#### Edgard de Oliveira Jr.

#### Márcio de Souza

Projeto gráfico e diagramação:

#### Ana Paula Franke

#### Luís Otávio Cândido

Apoio à produção:

#### Jorge Luis Oliveira

Fotos: Acervo Emdec